

Интерфейс администрирования серверов электронной почты FH Mail Admin  
Инструкция по установке

## СОДЕРЖАНИЕ

|           |  |          |
|-----------|--|----------|
| <b>1.</b> | <b>ОБЩИЕ СВЕДЕНИЯ.....</b>                               | <b>3</b> |
| 1.1.      | ОБЛАСТЬ ПРИМЕНЕНИЯ.....                                  | 3        |
| 1.2.      | УРОВЕНЬ ПОДГОТОВКИ СПЕЦИАЛИСТОВ .....                    | 3        |
| 1.3.      | ПЕРЕЧЕНЬ ЭКСПЛУАТАЦИОННОЙ ДОКУМЕНТАЦИИ .....             | 3        |
| <b>2.</b> | <b>ТРЕБОВАНИЯ ДЛЯ УСТАНОВКИ .....</b>                    | <b>5</b> |
| 2.1.      | ТРЕБОВАНИЯ К АППАРАТНОМУ ОБЕСПЕЧЕНИЮ.....                | 5        |
| 2.2.      | ТРЕБОВАНИЯ К ПРОГРАММНОМУ ОБЕСПЕЧЕНИЮ .....              | 5        |
| <b>3.</b> | <b>ПОДГОТОВКА К РАБОТЕ .....</b>                         | <b>7</b> |
| 3.1.      | СОСТАВ И СОДЕРЖАНИЕ ДИСТРИБУТИВНОГО НОСИТЕЛЯ ДАННЫХ..... | 7        |
| 3.2.      | ПОРЯДОК ЗАГРУЗКИ ДАННЫХ И ПРОГРАММ .....                 | 7        |
| 3.3.      | ПОРЯДОК ПРОВЕРКИ РАБОТСПОСОБНОСТИ .....                  | 7        |
| <b>4.</b> | <b>УСТАНОВКА И ЗАПУСК.....</b>                           | <b>9</b> |
| 4.1.      | УСТАНОВКА И НАСТРОЙКА СЕРВЕРА FH MAIL ADMIN.....         | 9        |
| 4.2.      | СОЗДАНИЕ АДМИНИСТРАТИВНОГО СУПЕР-ПОЛЬЗОВАТЕЛЯ .....      | 11       |

## 1. Общие сведения

Данный документ представляет собой инструкцию по установке и настройке программного обеспечения – интерфейса администрирования серверов электронной почты FH Mail Admin (далее – FH Mail Admin). Инструкция предназначена для системного администратора, который производит развертывание системы.

### 1.1. Область применения

FH Mail Admin предназначается для автоматизации задач системного администрирования при управлении серверами электронной почты на базе свободно-распространяемого ПО «Zimbra Collaboration Open Source Edition» (сокращенно – Zimbra), в том числе для разграничения прав доступа при администрировании нескольких доменов электронной почты в системе Zimbra. Программа может применяться при администрировании любых серверов электронной почты Zimbra (корпоративных, публичных, персональных), но наиболее востребована для организаций, в которых используется несколько почтовых доменов, обслуживанием которых занимаются разные специалисты. Функционал системы расширяет базовые возможности Zimbra, позволяя организовать более удобное и безопасное администрирование серверов электронной почты.

### 1.2. Уровень подготовки специалистов

Системный администратор должен обладать практическим опытом выполнения работ по установке, настройке и администрированию программных и технических средств, применяемых при эксплуатации FH Mail Admin:

- операционные системы семейства Linux;
- интернет-браузер;
- серверы электронной почты Zimbra;
- знание принципов работы функций FH Mail Admin, описанных в эксплуатационной документации.

### 1.3. Перечень эксплуатационной документации

Персоналу, отвечающему за эксплуатацию FH Mail Admin рекомендуется внимательно ознакомиться со следующей эксплуатационной документацией:

- Инструкция по установке;
- Описание функциональных характеристик программного обеспечения;

- Описание процессов, обеспечивающих поддержание жизненного цикла программного обеспечения;
- Инструкция по эксплуатации программного обеспечения.

## 2. Требования для установки

Для функционирования FH Mail Admin должны быть выполнены следующие требования:

- требования к аппаратному обеспечению;
- требования к программному обеспечению.

### 2.1. Требования к аппаратному обеспечению

Требования к аппаратному обеспечению FH Mail Admin определяются на всю совокупность его компонентов. Компоненты FH Mail Admin могут размещаться на серверах различной производительности и различных платформ. Но суммарно они должны соответствовать требованиям по каждому параметру - по суммарной производительности процессоров, по суммарному объему оперативной памяти и т.д.

Указанные ниже минимальные требования к аппаратному обеспечению сервера FH Mail Admin должны быть пропорционально увеличены при росте числа пользователей системы или росте нагрузки на эксплуатируемую систему.

Минимальные требования к аппаратному обеспечению сервера FH Mail Admin:

- 2 ядра процессора, по производительности аналогичного Intel Xeon Processor E5-2620 v2 или выше;
- оперативное запоминающее устройство 1 Gb;
- объем доступного дискового пространства – не менее 16Gb;
- адаптер локальной сети Gigabit Ethernet.

### 2.2. Требования к программному обеспечению

Программные компоненты, используемые для запуска FH Mail Admin могут быть вручную установлены на один или несколько физических или виртуальных серверов, однако для наиболее удобного запуска и последующего обслуживания *рекомендуется* использовать предоставляемый разработчиком дистрибутив для развертывания в виде группы контейнеров Docker, запускаемых на физическом или виртуальном сервере.

Требования к программному обеспечению, при развертывании в виде группы контейнеров Docker из дистрибутива:

- Операционная система семейства Linux;
- Программное обеспечение Docker версии 20 или выше.

Требования к программному обеспечению, при развертывании без использования Docker:

- Операционная система семейства Linux;
- СУБД (одна из) SQLite версии 3.40.0 или выше, PostgreSQL версии 11.18 или выше, MariaDB версии 10.6 или выше;
- веб-сервер (один из) Nginx версии 1.22.1 или выше, Apache версии 2.4.54 или выше;
- фреймворк Django версии 4.1.3 или выше;
- язык программирования Python версии 3.10 или выше;
- модуль python-ldap версии 3.4.3 или выше.

## 3. Подготовка к работе

### 3.1. Состав и содержание дистрибутивного носителя данных

Дистрибутивный носитель данных для установки и настройки сервера FH Mail Admin содержит:

- FMailAdmin.tgz – сервер для развертывания посредством Docker Compose.

Дистрибутивный носитель скачивается с серверов разработчика, ссылка на скачивание направляется на электронную почту, указываемую при оформлении заказа.

### 3.2. Порядок загрузки данных и программ

Рекомендуемый порядок развертывания сервера FH Mail Admin включает в себя:

- начальную настройку конфигурационных параметров FH Mail Admin;
- развертывание группы контейнеров Docker из дистрибутива.

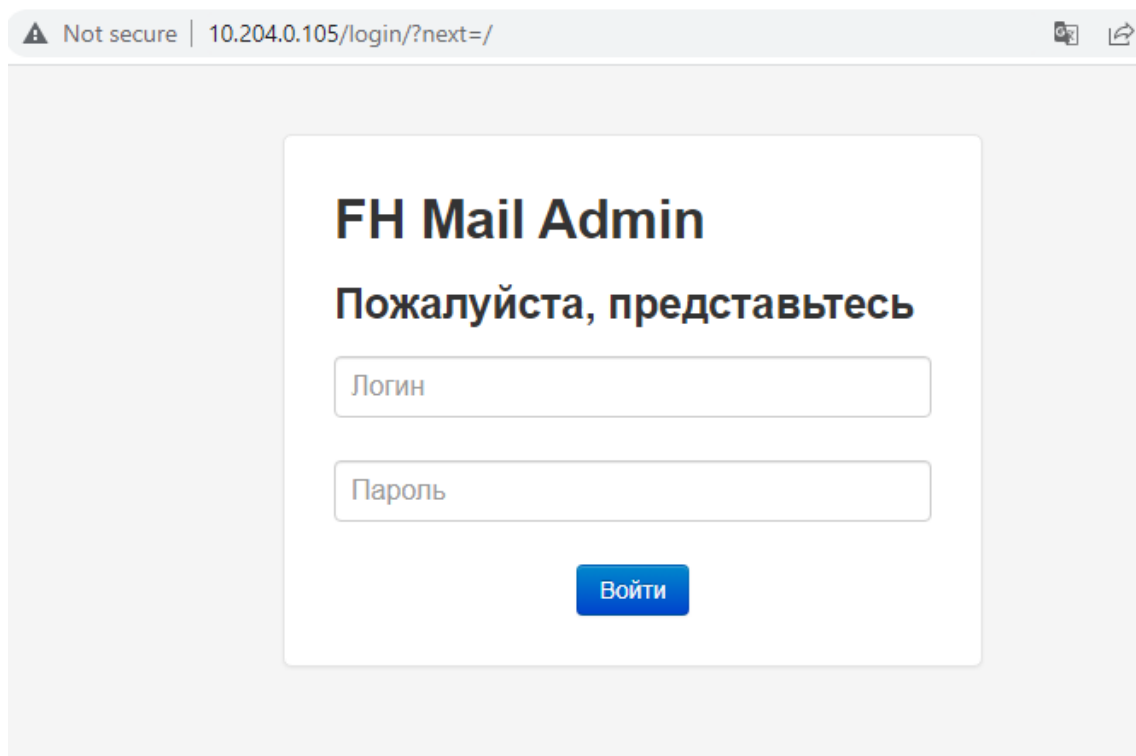
### 3.3. Порядок проверки работоспособности

Для проверки работоспособности сервера FH Mail Admin:

- 1) Запустите браузер и откройте стартовую страницу FH Mail Admin по адресу:

[http://IP-адрес контейнера](http://IP-адрес_контейнера) (например, <http://10.204.0.105/>)

Должна открыться стартовая страница FH Mail Admin:



2) Данная страница предназначена для авторизации пользователей FH Mail Admin.

В случае, если проверка работоспособности завершилась неуспешно, необходимо убедиться в том, что установка и настройка сервера FH Mail Admin проведена в соответствии с разделом 4.



## 4. Установка и запуск

### 4.1. Установка и настройка сервера FH Mail Admin

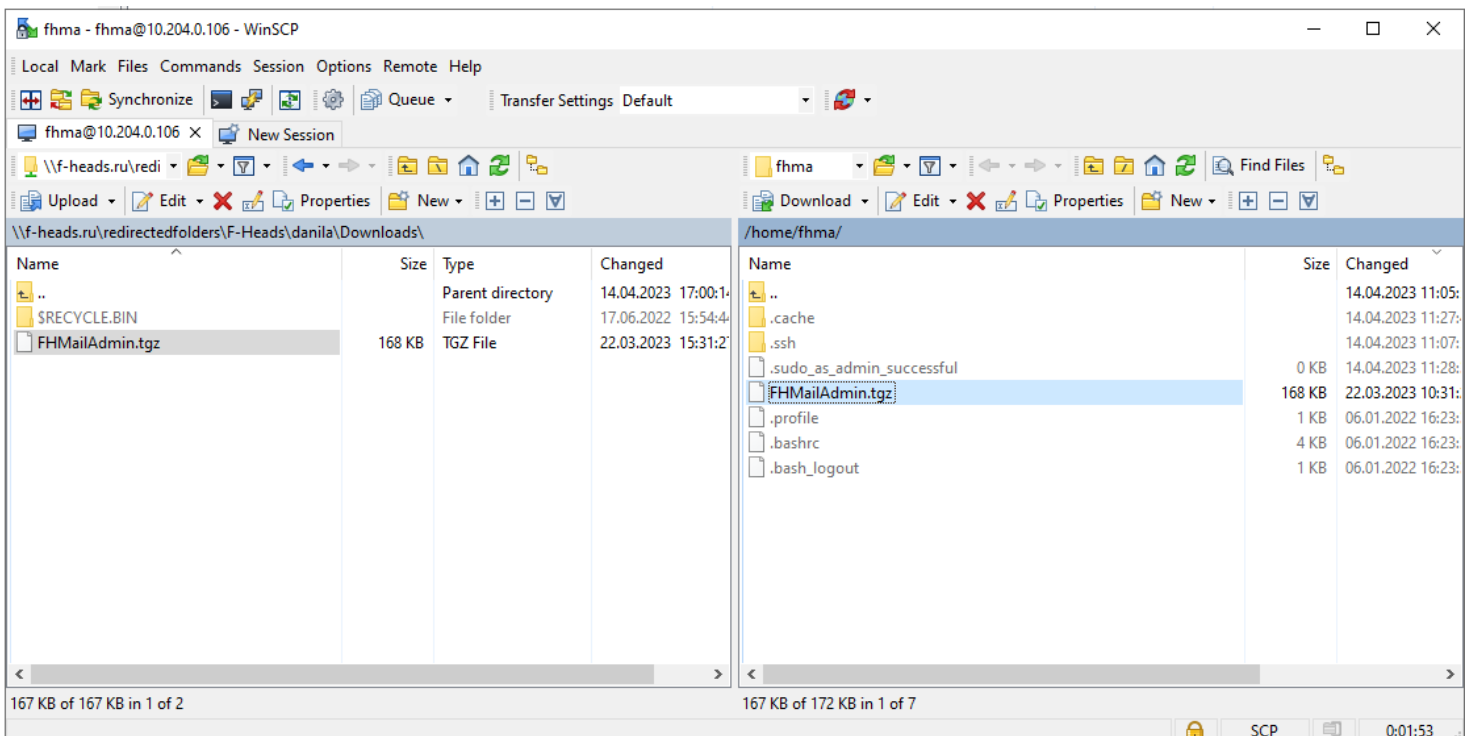
В данном разделе рассматривается рекомендуемая установка дистрибутива FH Mail Admin для развертывания в виде группы контейнеров Docker на виртуальном сервере под управлением ОС Linux Ubuntu 22.04 (выполняется аналогично для других дистрибутивов Linux) и с использованием встроенной СУБД SQLite. При необходимости нестандартного развертывания FH Mail Admin (без использования Docker), необходимо обратиться за консультацией в техническую поддержку разработчика, с описанием желаемой целевой схемы развертывания.

Для установки сервера FH Mail Admin выполните следующие действия:

- 1) Убедитесь, что программное обеспечение Docker установлено и имеет требуемую версию:

```
root@fhma-client2:~# docker --version
Docker version 20.10.17, build 100c70180f
```

- 2) Скопируйте предоставленный вам дистрибутив на сервер (можно воспользоваться WinSCP):



- 3) Разархивируйте дистрибутив и перейдите в каталог дистрибутива:

```
root@fhma-client2:/home/fhma# ls -l
total 168
-rw-r--r-- 1 fhma fhma 171629 Mar 22 10:31 FHMailAdmin.tgz
root@fhma-client2:/home/fhma# tar xzvp FHMailAdmin.tgz
```

```
root@fhma-client2:/home/fhma# cd FHMailAdmin/
root@fhma-client2:/home/fhma/FHMailAdmin#
```

- 4) Выполните настройку конфигурационного файла config.yaml, в соответствии с таблицей 1:

Таблица 1. Параметры установки config.yaml

| № | Параметр          | Описание  | Пример                                 |
|---|-------------------|---|--|
| 1 | DEBUG*            | Включает/выключает режим отладки                            | false                                  |
| 2 | ALLOWED_HOSTS     | Перечень адресов, по которым будет доступна система         | - 192.168.0.105<br>- fhma.domain.local |
| 3 | LDAP_URI          | Адрес, по которому доступен LDAP Zimbra                     | ldap://mail1.zimbra.test:389           |
| 4 | LDAP_USERNAME     | Пользователь LDAP Zimbra, имеющий права чтения/записи       | uid=zimbra,cn=admins,cn=zimbra         |
| 5 | LDAP_PASSWORD     | Пароль пользователя LDAP Zimbra                             | Qwerty456\$                            |
| 6 | DATABASE_BACKEND* | Один из вариантов:<br>sqlite3   postgresql   mysql          | sqlite3                                |
| 7 | DATABASE_NAME*    | Имя базы данных (для sqlite - путь до файла с базой данных) | /opt/fh-admin/db/fh_admin.sqlite       |
| 8 | DATABASE_USER*    | Пользователь БД (будет создан)                              | fh_admin                               |
| 9 | DATABASE_PASSWORD | Пароль БД (будет создан)                                    | Zxcv321@                               |

\* - для данного параметра рекомендуется оставить значение по умолчанию

- 5) Выполните docker compose up -d:

```
root@fhma-client2:/home/fhma/FHMailAdmin#
root@fhma-client2:/home/fhma/FHMailAdmin# docker compose up -d
```

- 6) Дождитесь окончания процесса установки:

```
## Network fhmailadmin default Created
## Volume "fhmailadmin_uwsgi" Created
## Volume "fhmailadmin_static" Created
## Volume "fhmailadmin_db" Created
## Container fhmailadmin-app-1 Started
## Container fhmailadmin-nginx-1 Started
root@fhma-client2:/home/fhma/FHMailAdmin#
```

- 7) Проверьте, что нужные контейнеры Docker созданы и запущены:

```

root@fhma-client2:/home/fhma/FHMailAdmin# docker container ls --all
CONTAINER ID   IMAGE                                COMMAND                                CREATED        STATUS        PORTS
cd049e5a5d56   fhmailadmin_nginx                  "/docker-entrypoint..."            9 minutes ago Up 9 minutes  0.0.0.0:80->80/tcp, :
::80->80/tcp    fhmailadmin-nginx-1
f6514fac1917   fhmailadmin_app                    "sh -c 'python manag..."          9 minutes ago Up 9 minutes  8000/tcp
fhmailadmin-app-1
root@fhma-client2:/home/fhma/FHMailAdmin# █

```

## 4.2. Создание административного супер-пользователя

Для управления пользователями FH Mail Admin и их правами доступа используется веб-интерфейс администрирования Django, для доступа к которому необходимо создать супер-пользователя.

Для создания супер-пользователя необходимо ввести команду:

```
docker exec -it fhmailadmin-app-1 python ./manage.py createsuperuser
```

После чего указать параметры пользователя (имя, E-mail, пароль).

```

root@fhma-client2:/home/fhma/FHMailAdmin# docker exec -it fhmailadmin-app-1 python ./manage.py createsuperuser
Имя пользователя (leave blank to use 'root'): fhma
Адрес электронной почты: rfc@f-heads.ru
Password:
Password (again):
Superuser created successfully.

```

После создания супер-пользователя вы можете авторизоваться под его учетной записью в административной части FH Mail Admin, доступной по адресу:

[http://IP-адрес контейнера/admin/](http://IP-адрес_контейнера/admin/) (например, <http://10.204.0.106/admin/>)

Not secure | 10.204.0.106/admin/login/?next=/admin/

### Администрирование Django

Имя пользователя:

Пароль:

[Войти](#)